



Nous sommes heureux de vous offrir **ce guide qui, vous donne nos meilleurs conseils** pour lutter contre les parasites et prendre soin de votre loulou.

GUIDE ANTI-PARASITAIRE

SOMMAIRE

INTRODUCTION _____ **P.6**

**1.LES PRINCIPAUX PARASITES
CHEZ LES CHIENS ET LES CHATS** _____ **P.8**

- Les puces
- Les tiques
- Les poux
- Les aoûtats
- Les phlébotomes
- Les moustiques

**2.IDENTIFIER LES SIGNES
DE L'INFESTATION** _____ **P.27**

- Comportement du chien/chat infesté
- Symptômes physiques
- Inspection visuelle

**3.PRÉVENTION
DES PARASITES** _____ **P.31**

- Soins réguliers et hygiène
- Contrôle de l'environnement
- Adopter un protocole anti-parasitaire

**4.TRAITEMENT EN CAS
D'INFESTATION** _____ **P.35**

- Adopter un protocole
- Infestation partielle uniquement sur l'animal
- Infestation globale

• BILAN : QUEL PROTOCOLE ADOPTER ? _____ **P.36**

**5. PRÉSENTATION DE NOS GAMMES
ANTIPARASITAIRES** _____ **P.51**

6.CONCLUSION _____ **P.56**

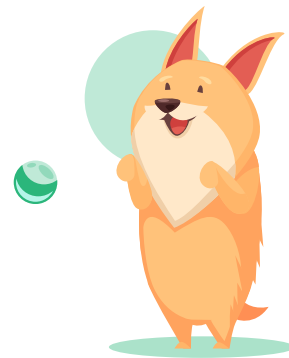
- Récapitulatif des bonnes pratiques
- Quelles solutions choisir ?

INTRODUCTION

S'engager activement dans la lutte **contre les parasites chez les chiens et les chats** est d'une importance vitale pour préserver la vitalité, **le bien-être** et **la qualité de vie**.

En tant qu'amoureux des animaux, nous comprenons à quel point la présence indésirable de parasites peut **compromettre leur bonheur et leur vitalité**.

C'est pourquoi nous avons créé **ce guide anti-parasitaire** : une ressource essentielle conçue pour vous fournir **les informations et les conseils nécessaires** pour protéger vos animaux de compagnie contre les envahisseurs indésirables tels que **les puces, les tiques, les poux** et autres parasites nuisibles.



.1

LES PRINCIPAUX PARASITES CHEZ LES CHIENS ET LES CHATS

Les puces

1. Caractéristiques

Une puce est un insecte parasite appartenant à l'ordre des **Siphonaptères**, qui se nourrit **du sang de ses hôtes**. Les puces sont des ectoparasites, ce qui signifie qu'elles vivent à l'extérieur du corps de l'animal, mais dépendent de **celui-ci pour se nourrir**.

Apparence



Les puces sont **de petits insectes**, généralement de couleur **brune ou noire**

Elles ont **un corps aplati latéralement** qui facilite leur déplacement à travers **le pelage de l'animal**.

Méthode d'alimentation

Les puces utilisent **leurs mandibules** pour percer la peau de l'hôte et se nourrir de son sang. Leur salive peut contenir **des substances irritantes** qui provoquent des démangeaisons et des réactions allergiques chez certains animaux.



Mobilité

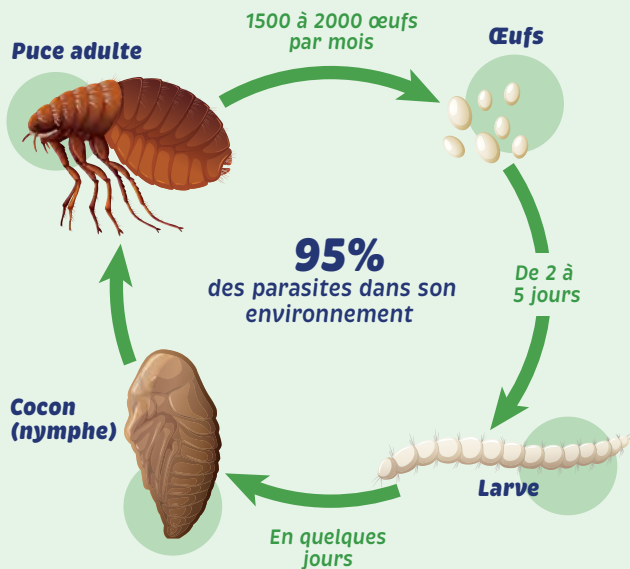
Les puces sont **extrêmement agiles** et peuvent sauter sur **de grandes distances** par rapport à leur taille. Leurs puissantes pattes arrières leur permettent **de se déplacer rapidement** à travers le pelage de l'animal.



Cycle de vie

Les puces passent par **quatre étapes** distinctes : **œuf, larve, nymphe et puce adulte**. Les œufs de puces sont pondus sur l'hôte (le chien ou le chat) et tombent ensuite **dans l'environnement**, comme le sol, le tapis ou la literie.

Les **larves émergent des œufs** dans l'environnement et se nourrissent de **débris organiques**. Après plusieurs stades de développement, les larves se transforment en nymphes, puis en puces adultes. Le cycle complet peut prendre seulement **deux semaines dans des conditions idéales**.



2. Les conséquences

Les puces sont plus **qu'une simple nuisance**. Elles peuvent causer divers problèmes de santé chez les chiens et les chats.

Les piqûres de puces peuvent provoquer **des démangeaisons intenses, des allergies cutanées et des inflammations**.

Certains animaux peuvent développer **une dermatite allergique** à la salive de puce.

En cas d'infestations par les puces, vous pouvez utiliser **notre gamme Icaridine** ou **notre gamme aux actifs d'origine végétale LAPSA®**.

Et entraîner **des symptômes graves** tels que la perte de poils et des **infections cutanées secondaires**.

Les puces peuvent transmettre des maladies comme **le ténia** et **la bartonellose**.



Les tiques

1. Caractéristiques

Une tique est **un arachnide** (famille des araignées et scorpions) ectoparasite qui se nourrit du sang de ses hôtes. Les tiques sont des parasites externes qui **se fixent sur la peau de diverses espèces**, y compris les chiens, les chats, les rongeurs, les oiseaux, les chevreuils et même les humains.

Apparence



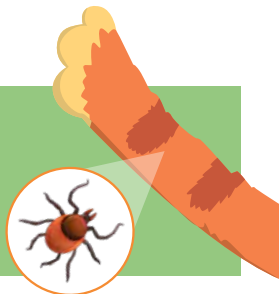
Les tiques ont **un corps ovale** et sont généralement de couleur brune ou noire

Leur taille varie en fonction du **stade de leur cycle de vie** et de leur espèce

Les tiques adultes **ont huit pattes**, tandis que les larves et les nymphes **en ont six**

Méthode d'alimentation

Les tiques se nourrissent de **sang en perforant la peau** de leur hôte avec une pièce buccale **appelée hypostome**. Cette pièce buccale est conçue pour **s'ancrer solidement** dans la peau de l'hôte pendant que la tique se nourrit.



Habitat

Les tiques se trouvent dans **des environnements variés**, notamment **les zones boisées**, les prairies, les broussailles et **les zones herbeuses**. Elles attendent généralement sur des herbes hautes ou des buissons, **prêtes à se fixer sur un hôte qui passe à proximité**.



Cycle de vie

Les tiques passent par plusieurs stades de développement : **œuf, larve, nymphe et tique adulte**. Elles doivent **se nourrir de sang** à chaque étape pour progresser dans leur cycle de vie.

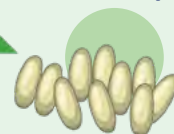
Le cycle complet peut durer **plusieurs semaines à plusieurs mois**.

Tique adulte



En quelques jours

Œufs



De 4 à 6 semaines



Larves

Nymphe



En quelques jours ou semaines

2. Les conséquences



Les tiques présentent **plusieurs risques** pour la **santé**, notamment:

Transmission de maladies

Les tiques peuvent transmettre **diverses maladies**, telles que la maladie de Lyme et **d'autres infections**. Celles-ci peuvent provoquer des **symptômes graves**, notamment de la fièvre, des troubles articulaires et, dans certains cas, des **complications**.

Réactions allergiques

Les piqûres de tiques peuvent **provoquer des réactions allergiques locales**. Certains animaux peuvent développer des symptômes tels que des **démangeaisons intenses**, des **rougeurs** et **des gonflements** au niveau de la piqûre.

Comment retirer une tique ?



Choisir la taille **du crochet** adapté à la taille **de la tique**.

Placer le tire tique sur **le côté de la tique**.

Tourner lentement sans tirer jusqu'à ce que la **tique se déroche**.

Penser à **désinfecter après le retrait**.



En cas d'infestations par les tiques, **vous pouvez utiliser notre gamme Icaridine ou notre gamme aux actifs d'origine végétale LAPSA®**.

Les poux

1. Caractéristiques

Un pou est un petit insecte parasite **sans ailes qui se nourrit du sang de ses hôtes**. Les poux appartiennent à **l'ordre des phthiraptera**. Il existe différents types de poux.

Apparence

Les poux sont des insectes **de petite taille** généralement de quelques **millimètres de longueur**



Ils ont des pattes adaptées à l'**adhérence sur les poils ou les plumes** de leur hôte

Mode de vie

Les poux sont **des parasites obligatoires**, ce qui signifie qu'ils **dépendent du sang de leur hôte pour survivre et se reproduire**. Ils passent toute leur vie sur l'hôte, se nourrissant de son sang plusieurs fois par jour.

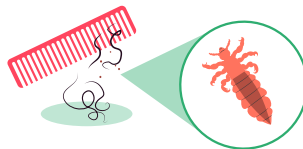
Localisation

Les poux peuvent être trouvés sur **différentes parties du corps** de l'hôte, en fonction de leur espèce. Les poux **de tête**, par exemple, se trouvent souvent sur le cuir chevelu des humains, tandis que **les poux de corps** peuvent infester **d'autres parties du corps**.



Transmission

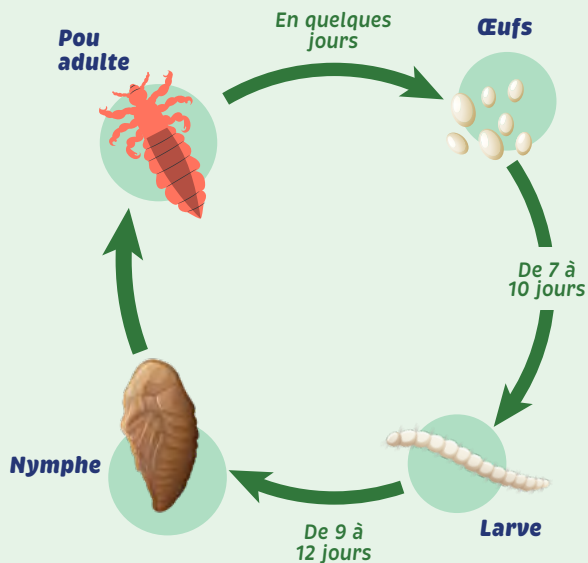
Les poux se propagent généralement par **contact direct entre les hôtes** ou par le partage d'objets tels que les **brosses**, les **chapeaux** ou la **litière**.



Cycle de vie

Le cycle de vie des poux comprend plusieurs stades, notamment **les œufs (lentes), les nymphes et les adultes**.

Les œufs sont généralement **attachés aux poils ou aux plumes de l'hôte** et éclosent pour donner naissance à des nymphes qui muent en adultes.



2. Les conséquences

Bien qu'ils soient **moins fréquents** chez **les chiens et les chats** que d'autres parasites, ils peuvent toujours causer **des problèmes de santé**. L'impact des poux sur la santé des animaux peut inclure :

Irritations cutanées



Les piqûres de poux peuvent provoquer des **démangeaisons** et des **irritations cutanées** chez les animaux infestés. Cela peut entraîner une **gêne, des grattages excessifs** et potentiellement des lésions cutanées.

Perte de poils



Les chiens et les chats infestés de poux peuvent développer une **perte de poils localisée** en raison du grattage constant et de **l'irritation cutanée associée**.

Anémie



Dans les cas d'infestation grave, les poux peuvent causer **une anémie chez l'animal** en se nourrissant continuellement de son sang.



Stress et inconfort



Les animaux infestés de poux peuvent montrer **des signes de stress, d'inconfort** et des **changements de comportement** dus aux démangeaisons constantes.



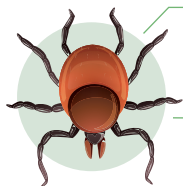
Si votre animal est infesté par les poux, **appliquer le protocole antiparasitaire complet en utilisant notre gamme aux actifs d'origine végétale LAPSA®**.

Les aoûtats

1. Caractéristiques

Un aoûtat est la **larve d'un acarien** (famille des Trombiculidés).
Seule la larve est parasite : elle **se nourrit de liquides cutanés** et non de sang.

Apparence

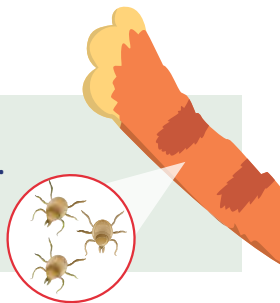


Les aoûtats sont **minuscules** et de couleur **orange vif ou rouge**.

Ils sont visibles à l'œil nu lorsqu'ils sont **regroupés sur la peau**

Méthode d'alimentation

Les larves **se fixent sur la peau et injectent une salive** qui **dissout les cellules cutanées**. Cela provoque une forte **réaction inflammatoire** responsable des **démangeaisons**.

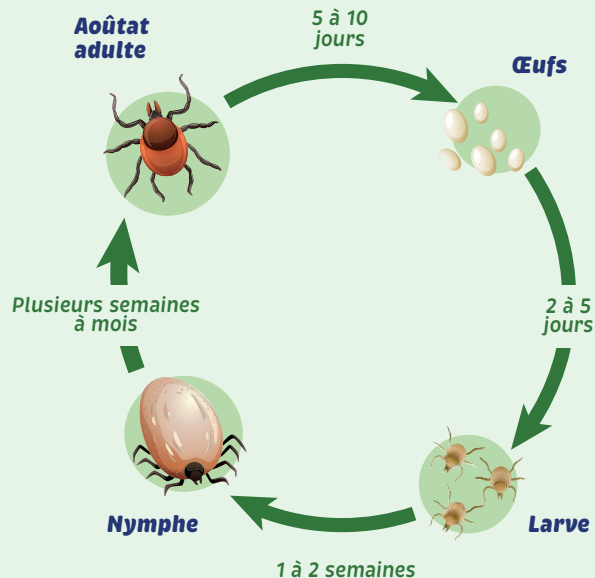


Habitat On les retrouve principalement : dans les **herbes hautes, les jardins, les prairies, les zones humides et chaudes**. Ils sont particulièrement présents en **été et début d'automne**.

Cycle de vie

Les aoûtats passent par plusieurs stades **œuf, larve, nymphe et aoûtat adulte**. **Seule la larve parasite l'animal**. Les autres stades vivent dans l'environnement

Le cycle complet peut durer **plusieurs semaines**.



2. Les conséquences

Les aoûtats présentent **plusieurs risques** pour **la santé**, notamment :



Démangeaisons intenses

Les animaux se **grattent ou se lèchent de manière excessive**.

Lésions cutanées

Des **rougeurs, croûtes ou petites plaques** peuvent apparaître.

Infections secondaires

Le **grattage répété** peut entraîner des **plaies** et des **surinfections bactériennes**.

Les zones les plus touchées sont :

- **les espaces entre les doigts**
- **les oreilles**
- **le ventre**
- **les plis cutanés**



En cas d'infestations par les aoûtats **vous pouvez utiliser notre gamme Icaridine ou notre gamme aux actifs d'origine végétale LAPSA®**.

Les phlébotomes

1. Caractéristiques

Le phlébotome est un petit **insecte volant hémaphage** (qui se nourrit de sang). Il ressemble à un petit moustique, mais est **plus petit et plus silencieux**.

Apparence

Les phlébotomes sont **très petits** (2 à 3 mm) et sont **beige à brun clair**

Leurs **ailes** sont **velues en forme de V au repos**



Méthode d'alimentation

Seule la femelle pique pour se nourrir de sang afin de **pondre ses œufs**.

Habitat

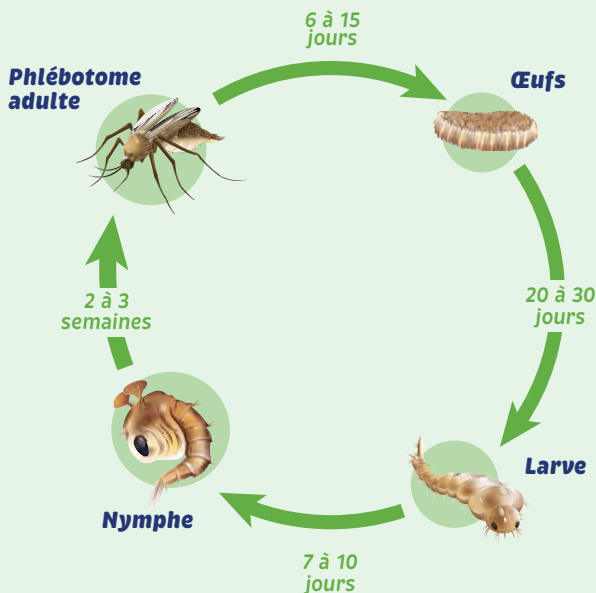
Les phlébotomes sont **présents** : dans les **régions chaudes, les zones méditerranéennes, les environnements humides et ombragés**. Ils sont actifs surtout : au **crépuscule et la nuit et du printemps à l'automne**.



Cycle de vie

Les **phlébotomes** passent par plusieurs stades **œuf, larve, nymphe et phlébotome adulte**. Le **cycle dure** environ **1 à 2 mois** selon la température. Les larves se développent dans :

- la **terre humide**
- les **fissures de murs**
- les **débris organiques**



2. Les conséquences

Les **phlébotomes** représentent un **risque sanitaire majeur** car ils peuvent transmettre :



La leishmaniose

Maladie parasitaire grave pouvant toucher :

*la peau
les reins
les ganglions
l'état général de l'animal*

Réactions locales

Les piqûres peuvent provoquer :
*rougeurs
gonflements
démangeaisons*

La leishmaniose est une maladie chronique, **potentiellement grave**, nécessitant une **prise en charge vétérinaire**.



En cas d'infestations par les phlébotomes, **vous pouvez utiliser notre gamme Icaridine ou notre gamme aux actifs d'origine végétale LAPSA®**.

Les moustiques

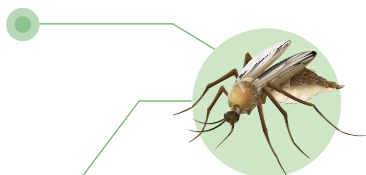
1. Caractéristiques

Un moustique est un **insecte volant hémaphage**, c'est-à-dire qu'il se nourrit de sang. Seule la **femelle pique** afin d'obtenir les protéines nécessaires à la ponte de ses œufs.

Apparence

Les moustiques sont de **petits insectes au corps fin et allongé avec de longues pattes, des ailes transparentes et une trompe fine** permettant de percer la peau

Leur **taille varie** selon l'espèce (environ 3 à 6 mm).



Méthode d'alimentation

La **femelle** moustique **perce la peau à l'aide de sa trompe et injecte une salive anticoagulante** avant d'aspirer le sang. Cette salive est responsable des **démangeaisons et réactions inflammatoires**.

Habitat

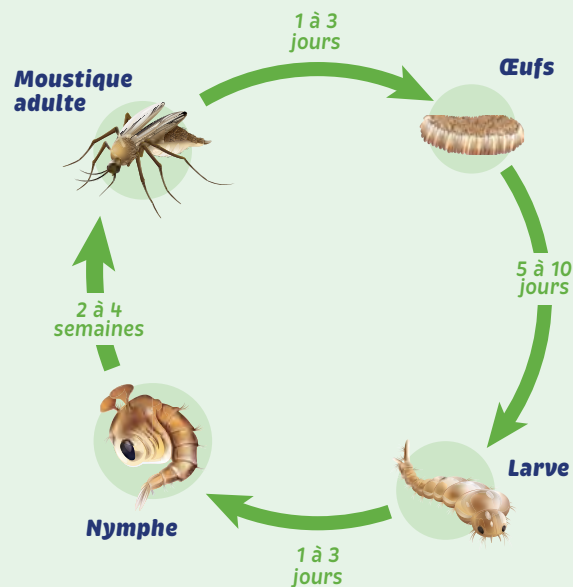
Les **moustiques** sont présents : en **eaux stagnantes** (mares, soucoupes de pots, gouttières), **dans les jardins, les zones boisées**. Ils préfèrent les **régions chaudes et tempérées**. Ils sont actifs surtout : **au crépuscule et la nuit, du printemps à l'automne**



Cycle de vie

Les **moustiques** passent par plusieurs stades **œuf, larve, nymphe et moustique adulte**. Le **cycle complet** peut durer **7 à 14 jours** selon la température

Les **œufs** sont pondus à la surface de l'eau. Les **larves et nymphes** se développent en **milieu aquatique**. Les conditions chaudes et humides favorisent une reproduction rapide.



2. Les conséquences

Les **moustiques** représentent un **risque sanitaire important** pour les chiens et les chats.



Transmission de maladies

Les **moustiques** peuvent transmettre **des maladies graves**, notamment :

La dirofilariose (maladie des vers du cœur)

Les larves transmises par la piqûre **migrent vers le cœur** et les vaisseaux sanguins. Cette maladie peut provoquer des **troubles respiratoires, de la fatigue**, voire des **complications cardiaques sévères**.

D'autres agents pathogènes selon les zones géographiques.

Réactions locales

Les **piqûres** peuvent **provoquer** :

- **rougeurs**
- **gonflements**
- **démangeaisons**
- **Irritations cutanées**

Chez certains animaux sensibles, les réactions peuvent être plus marquées.



En cas d'infestations par les moustiques, **vous pouvez utiliser notre gamme Icaridine ou notre gamme aux actifs d'origine végétale LAPSA®.**

2 IDENTIFIER LES SIGNES DE L'INFESTATION

Comportement du chien/chat infesté

Les changements dans **le comportement de votre chien ou chat** peuvent souvent indiquer la présence de parasites. Les signes comportementaux d'une possible **infestation parasitaire** comprennent :

GRATTAGE EXCESSIF

Les animaux infestés de parasites, tels que **les puces ou les tiques**, peuvent présenter un **grattage excessif** ou des **léchages constants** pour soulager les démangeaisons.



IRRITABILITÉ

Un animal infesté peut devenir **irritable** en raison de l'inconfort causé par les piqûres de parasites.

CHANGEMENTS DANS L'ALIMENTATION

Des parasites internes tels que **les vers intestinaux** peuvent causer des changements dans le **comportement alimentaire** de l'animal, y compris la **perte d'appétit** ou des **difficultés à manger**.



LÉTHARGIE

Certains parasites peuvent provoquer **une fatigue** et **une léthargie** chez les animaux, les rendant **moins actifs que d'habitude**.



AGITATION

Les puces et les tiques peuvent **causer une agitation** et un **inconfort constant**, conduisant à un comportement agité chez l'animal.



Symptômes physiques

Des **symptômes physiques** visibles sur l'animal peuvent également indiquer **une infestation parasitaire**. Ces symptômes peuvent varier en fonction du type de parasite. Certains symptômes courants comprennent :

PERTE DE POILS

Une infestation de puces, de tiques ou de poux peut entraîner **une perte de poils localisée**, généralement due **au grattage excessif**.



LÉSIONS CUTANÉES

Les piqûres de parasites peuvent causer **des lésions cutanées**, des **rougeurs**, des **croûtes** ou même des **infections secondaires**.

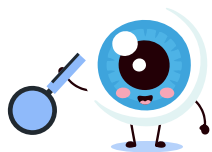


GONFLEMENTS

Les zones affectées par des piqûres de tiques peuvent présenter **des gonflements**, souvent appelés **nœuds de tiques**.



Inspection visuelle



L'**inspection visuelle régulière** de votre animal est cruciale pour détecter les signes précoces d'**infestation parasitaire**. Voici ce que vous devez rechercher :

PUCES ET TIQUES

Recherchez des puces qui ressemblent à **de petits points noirs** se déplaçant rapidement sur la peau. Les tiques peuvent apparaître comme **de petites bosses** attachées à la peau.



POUX

Les poux sont généralement **plus petits que les puces** et peuvent être observés près de **la base des poils**, se déplaçant lentement.



SIGNES CUTANÉS

Recherchez des signes d'**irritation cutanée, de rougeurs, de croûtes** ou toute anomalie sur **la peau de l'animal**.



.3 PRÉVENTION DES PARASITES



Soins réguliers et hygiène



Les soins réguliers et **une bonne hygiène** sont des éléments fondamentaux de **la prévention des parasites** chez les chiens et les chats. Les pratiques incluent :

BROSSAGE FRÉQUENT



Le brossage régulier du pelage permet d'**éliminer les poils morts, les débris et les parasites externes**. C'est également une occasion de détecter rapidement tout **signe d'infestation**.



BAINS RÉGULIERS

Des bains réguliers avec **des shampoings adaptés** peuvent aider à **éliminer les parasites** et à maintenir une **bonne hygiène du pelage**.

Utiliser la **gamme hygiène et soin LAPSA®** composée de shampoing, lotions pour une **hygiène complète** de la tête et du corps.

INSPECTION VISUELLE



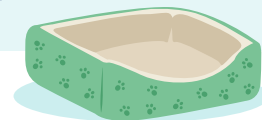
Examinez régulièrement la peau de l'animal pour détecter tout **signe d'infestation**, de lésions cutanées ou de rougeurs.

Contrôle de l'environnement

Le **contrôle de l'environnement** est crucial pour **prévenir les infestations**. Les parasites peuvent vivre dans l'environnement de l'animal, donc les mesures suivantes **sont recommandées** :

NETTOYAGE

Lavez régulièrement la literie de l'animal, y compris **les coussins, les couvertures et les tapis** sur lesquels il dort. Assurez-vous que ces articles soient propres et bien entretenus.



TRAITEMENTS

Utilisez **des traitements spécifiques** pour éliminer les parasites présents dans la maison et le jardin. Cela peut inclure **des pulvérisations, des poudres ou des traitements pour le gazon** afin de réduire la population de puces, de tiques et d'autres parasites.



Adopter un protocole préventif



Mon chien / chat n'a pas de parasite

Je souhaite **le protéger des infestations**

En prévention,
j'applique

Voir produit



Collier
Anti-parasitaire

Voir produit



Pipettes
Anti-parasitaire

COLLIERS ANTI-PARASITAIRES

Ces colliers contiennent des **substances actives** qui sont libérées progressivement pour repousser **les parasites**. Ils offrent une protection prolongée **contre les infestations**.

PIPETTES ANTI-PARASITAIRES

Ces produits sont **appliqués directement sur la peau**, généralement entre les omoplates de l'animal. Ils fournissent **une protection contre les puces**, les tiques et d'autres parasites pendant une période spécifiée.

.4 TRAITEMENT EN CAS D'INFESTATION

À chaque besoin, une solution antiparasitaire !

Des produits complémentaires qui vous permettent de proposer une protection qui correspond à chaque animal en fonction de son environnement et de son activité.



OFFRE VÉGÉTALE
Protection douce



OFFRE CHIMIQUE
Efficacité renforcée

1 ACTION SUR L'HABITAT

En action, j'agis → Je traite l'habitat



DIFFUSEUR -
Anti-insectes



SPRAY -
Anti-insectes

2 ACTION SUR L'ANIMAL

En action, j'agis → Je brosse l'animal



LOTION -
Anti insectes



SHAMPOOING -
Anti insectes

3 PRÉVENTION AVEC COLLIER-PIPETTE

En prévention j'applique → 



COLLIERS -
Antiparasitaire



PIPETTES -
Antiparasitaires

Infestation : j'agis

Lorsqu'une **infestation parasitaire est confirmée**, plusieurs options de traitement sont disponibles pour éliminer les parasites et soulager l'animal, en fonction **du type de parasite et de la gravité de l'infestation**.

PRODUITS ANTI-PARASITAIRES EXTERNES

Les pipettes, colliers ou shampoings anti-parasitaires peuvent **être utilisés pour éliminer les parasites externes**.

Ces produits contiennent des **substances actives** qui dérangent les parasites et les repoussent.



MÉDICAMENTS ORAUX

Certains parasites, en particulier **les vers intestinaux**, peuvent être traités avec des médicaments **administrés par voie orale**.

Ces comprimés ou liquides agissent de l'intérieur pour éliminer les parasites internes.



TRAITEMENTS SPÉCIFIQUES

Des pulvérisations, des poudres ou des traitements pour la maison et le jardin sont utilisés pour éliminer les parasites dans **l'environnement de l'animal**, réduisant ainsi le **risque de réinfestation**.



INSECTIFUGE VS INSECTICIDE

Ils se rapportent tous les deux à des produits utilisés pour traiter ou prévenir les infestations. Mais leur fonction est différente. Un insectifuge **repousse les insectes**, tandis qu'un **insecticide les tue**.



Adoptez un protocole

Mon chien a des parasites et donc forcément son environnement aussi.

ÉTAPE 1

JE TRAITE L'HABITAT

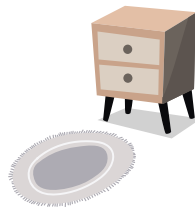
95 % des parasites se trouvent dans l'habitat.

A - Avec le spray anti-parasitaire

Les sprays anti-parasitaires pour l'habitat sont conçus pour éliminer et prévenir la présence de parasites tels que **les puces, les tiques, les acariens, les poux**, et d'autres **insectes nuisibles** dans l'environnement intérieur. Voici quelques avantages associés à l'utilisation de sprays anti-parasitaires pour l'habitat :

Élimination des parasites

Les sprays anti-parasitaires sont efficaces pour éliminer les parasites présents dans **l'environnement domestique**, y compris sur **les tapis, les meubles, les litières** pour animaux, et d'autres surfaces.



Prévention des infestations

L'application régulière d'un **spray anti-parasitaire dans l'habitat** contribue à prévenir les infestations en réduisant la population de parasites, y compris les œufs, les larves et les adultes.



Large spectre d'action

De nombreux **sprays anti-parasitaires sont formulés** pour cibler différents types de parasites, offrant une protection contre **une gamme variée d'insectes nuisibles**.



Facilité d'utilisation

Les sprays anti-parasitaires sont souvent **faciles à utiliser**. Il suffit de **vaporiser le produit** sur les **surfaces concernées** pour obtenir une application uniforme.



Action rapide

Certains sprays anti-parasitaires ont une action rapide, tuant **instantanément les parasites** au contact. Cela contribue à retrouver un environnement **sain pour l'animal**.



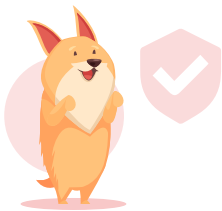
Durée d'efficacité

Certains produits offrent **une protection à long terme**, agissant comme **une barrière préventive** pendant plusieurs semaines après l'application.



Sécurité pour les animaux

La plupart des sprays anti-parasitaires sont conçus pour **être sûrs pour les animaux** de compagnie une fois que le produit a été **correctement appliqué** et séché. Cependant, il est crucial de suivre **les instructions du fabricant**.



Réduction des risques pour la santé humaine

En éliminant **les parasites dans l'environnement**, les sprays anti-parasitaires peuvent également réduire les risques de transmission **de maladies parasitaires** aux humains.



Complément aux traitements sur les animaux

L'utilisation **d'un spray habitat** s'ajoute aux traitements anti-parasitaires appliqués directement sur les animaux, assurant une approche intégrée pour **minimiser les risques d'infestation**.



AGIR AVEC LAPSA®

Notre **spray habitat anti insectes LAPSA®** diffuse une agréable odeur végétale et propose une efficacité **jusqu'à 25 jours**.

Il combine **4 actifs d'origine végétale** reconnus efficaces par l'Union Européenne :

Le MARGOSA qui stérilise les puces adultes, étouffe les larves et les œufs.

Le GERANIOL déshydrate les parasites adultes.

Le PYRETHRE qui détruit le système nerveux central des animaux à sang froid.

La LAVANDE qui va servir de répulsif olfactif.

Le Margosa

La Lavande



Le Géraniol

Le Pyrethre

Voir produit

PRÉCAUTION SPRAY

Traitement de l'environnement uniquement. Ne pas appliquer sur l'animal.



B - avec un fogger ou diffuseur anti-parasitaires

Les foggers, également connus sous le nom de “fumigène” ou “bombe diffuseur”, sont des dispositifs qui libèrent un brouillard d’insecticide dans l’air pour **éliminer les parasites dans un espace clos**. Voici quelques avantages associés à l’utilisation de foggers anti-parasitaires :

Traitement complet de l’environnement

Les foggers sont conçus pour traiter un espace dans son ensemble, y compris **les zones difficiles d’accès**, permettant une **élimination globale des parasites** dans une pièce.



Efficacité contre différents parasites

Les foggers peuvent cibler un large éventail de parasites tels que **les puces, les tiques, les acariens, les mites, les cafards**, et d’autres insectes nuisibles, offrant une **solution polyvalente**.



Traitement des surfaces

Les particules du brouillard peuvent se déposer sur diverses surfaces, y compris **les meubles, les tapis, les rideaux** et d’autres objets dans la pièce, offrant une protection étendue, couvrant même **des zones difficiles d’accès**.



Complément aux traitements sur les animaux

Les foggers peuvent être utilisés **en complément des traitements** anti-parasitaires appliqués directement sur les animaux, offrant une **approche intégrée** pour **minimiser les risques de ré-infestation**.



AGIR AVEC LAPSA®

Notre **diffuseur anti-insecte** insecticide habitat LAPSA® permet de traiter toute **une pièce de 30 m²** d’un seul coup.

Le Géranioïl

Il possède **2 actifs (Géranioïl + Pyrèthre)** en très haute concentration. **Action immédiate et durable** à l’intérieur du foyer, **jusqu’à 4 mois**.



Le Pyrèthre

[Voir produit](#)

PRÉCAUTION FOGGER

Traitement de l’environnement uniquement. Application interdite sur et en présence d’êtres à sang froid ou chaud. Utilisez les produits biocides avec précaution. Avant toute utilisation lisez l’étiquette et les informations sur le produit.



Infestation partielle :

ÉTAPE 2

JE TRAITE MON ANIMAL

Si l'habitat de mon animal a des parasites, il y en a forcément sur mon animal.

1. En action, j'agis

Voir produit



Shampooing ou Lotion
Anti-parasitaire



Je peigne
Pour retirer les parasites



A - Avec le spray anti-parasitaire

Les **shampooings anti-parasitaires** sont des produits spécialement formulés pour éliminer **les parasites externes** tels que **les puces, les tiques** et **les poux** présents sur le pelage d'un animal. Voici quelques avantages des shampooings :

Élimination des parasites existants

Les shampooings anti-parasitaires sont conçus pour **tuer les parasites** présents sur le **pelage de l'animal**.



Action locale et immédiate

En raison de leur **application directe** sur le pelage, les shampooings **agissent localement**, offrant **un traitement ciblé** là où les parasites sont présents. Et agissent **immédiatement** lorsqu'ils sont appliqués.

Soulagement des démangeaisons

Certains shampooings anti-parasitaires contiennent **des ingrédients apaisants** qui peuvent soulager **les irritations cutanées** et les démangeaisons causées par les piqûres de parasites.



Praticité

L'utilisation d'un **shampooing anti-parasitaire** peut être pratique, en particulier pour les animaux **qui tolèrent bien les bains**. C'est **une méthode simple et directe** pour traiter les parasites.



Réduction des risques de réinfestation

En éliminant les parasites **présents sur le pelage**, le shampooing contribue à réduire le risque **de réinfestation**, en particulier lorsque combiné à **d'autres mesures de prévention**.



Compatibilité avec d'autres traitements

Les shampooings anti-parasitaires peuvent être utilisés **en complément d'autres traitements antiparasitaires**, tels que les pipettes, colliers ou comprimés, pour une approche globale de **la lutte contre les parasites**.



Hygiène générale

Les shampooings anti-parasitaires **améliorent l'hygiène générale de l'animal** en éliminant les parasites et en laissant le pelage propre et sain.



AGIR AVEC LAPSA®

Les **shampooings insectifuges LAPSA®** sont efficaces contre les parasites tels que : **puces, tiques, aoûtats, phlébotomes, poux ou moustiques**.

*que pour la gamme aux actifs d'origine végétaux

2 SHAMPOOINGS LAPSA®

Le shampooing **anti-insecte de la gamme végétale** bénéficie d'**actifs d'origine végétale** reconnus efficaces par l'Union Européenne : **le Margosa, le Géranjol, la Lavande**.

Le **shampooing de la gamme Icaridine** est composé d'**icardine, actif efficace qui protège l'animal contre les infestations**, actif reconnu par l'**Organisation mondiale de la santé**.



CONSEIL

Avant d'utiliser un shampooing anti-parasitaire, il est recommandé de toujours lire attentivement le mode d'emploi avant utilisation. Il faut éviter les surdosages et rester sur un shampooing par mois grand maximum.

Pour les mêmes raisons, éviter d'appliquer une pipette dans les 2 jours avant ou après le lavage. Il faut minimum 48H d'écart entre les 2.

AVEC UNE LOTION

Les lotions anti-parasitaires sont des produits spécialement conçus pour lutter contre les parasites externes tels que les puces, les tiques, les poux, et d'autres insectes nuisibles qui peuvent infester le pelage d'un animal. Voici quelques-uns des avantages associés à l'utilisation de lotions anti-parasitaires :

Application ciblée et rapide

Les lotions anti-parasitaires permettent une application ciblée sur l'animal. Elles ont aussi une action rapide, agissant immédiatement pour tuer les parasites présents sur le pelage de l'animal.



Facilité d'application et moins de stress

Les lotions anti-parasitaires offrent une application facile, idéale pour les animaux peu coopératifs. Elles constituent aussi une alternative moins stressante que les bains.



Compatibilité avec d'autres traitements

Les lotions anti-parasitaires peuvent être utilisées en complément d'autres méthodes de traitement, comme les shampooings anti-parasitaires, les colliers ou les comprimés, pour une approche globale de la lutte contre les parasites.



Hydratation cutanée

Certains produits peuvent contenir des ingrédients hydratants qui aident à maintenir la santé de la peau et du pelage de l'animal, prévenant ainsi la sécheresse cutanée.

Réduction des risques de réinfestation

En éliminant les parasites présents sur le pelage, les lotions anti-parasitaires contribuent à réduire le risque de réinfestation.

AGIR AVEC LAPSA®

La lotion anti-insectes protège votre chien ou chat contre les parasites : puces, poux*, tiques, aoûtats*, phlébotomes et moustiques.

*que pour la gamme aux actifs d'origine végétaux

2 LOTIONS ANTI-INSECTES LAPSA®

Nos lotions sont composées des mêmes actifs que les shampooings, des actifs reconnus pour leur efficacité contre les parasites.

Margosa, Géraniole et Lavande

Icaridine + Géraniole

Lavande

Icaridine

Voir produit

Margosa

Voir produit

Le Géraniole

CONSEIL

Appliquez avec des pulvérisations sur le pelage accompagné d'un massage sur tout le corps : il faut que le produit pénètre jusqu'à la base du poil.



ÉTAPE 3

JE PREVIENS DES INFESTATIONS

Le duo **collier + pipettes** joue un rôle protecteur qui empêche les parasites de **se poser sur l'ensemble du corps** du chien et du chat. (Voir page 25)

Après l'application **du shampooing** ou de **la lotion**, vous pouvez mettre tout de suite **le collier anti-parasitaire** répulsif insectifuge LAPSA®.

Voir produit



conseil

S'il a déjà **un collier anti-parasitaire LAPSA®** avant le shampooing, vous pouvez même le garder pendant son bain car il est résistant à l'eau. En revanche, il faudra **attendre 48H** après le shampooing pour appliquer la pipette, toujours pour éviter **les surdosages de ces actifs biocides très puissants**.



.5

DÉCOUVREZ NOS PRODUITS LAPSA®

Gamme antiparasitaire à l'icaridine

L'icaridine, **principe actif reconnu et recommandé par l'OMS**, pour une protection répulsive continue avec un large spectre d'action : **moustiques, tiques, puces, phlébotomes.**

cf p.44/50 - je traite l'animal

Shampooing
et lotion

Pipettes et
colliers



ICARIDINE

L'icaridine est un **répulsif sensoriel** : elle interfère avec les récepteurs olfactifs et gustatifs des insectes piqueurs (**moustiques, tiques, phlébotomes, puces**). Concrètement, elle perturbe la capacité du parasite à détecter la chaleur, le CO₂ et les odeurs corporelles de l'hôte. **Cela empêche l'insecte de "localiser" et de piquer l'animal.**

Gamme antiparasitaire végétale

Composée d'actifs d'origine végétale avec une action ciblée sur les parasites. **Efficacité démontrée sur aoûtats, poux, moustiques, puces, tiques et phlébotomes.**

cf p.44/50 - je traite l'animal

Pipettes et
colliers

Shampooing
et lotion



LES BIOCIDES CHEZ LAPSA®



LE MARGOSA : il stérilise les puces adultes, étouffe les larves et les œufs.

LE GÉRANIOL : il déshydrate les parasites adultes, il est reconnu comme le meilleur larvicide et oovicide du marché.

LE PYRÈTHRE : neurotoxique très réputé détruisant le système nerveux central des animaux à sang froid.

LA LAVANDE : puissant répulsif olfactif qui crée un rempart de protection contre les parasites.

Gamme antiparasitaire habitat

95% des parasites se trouvent dans l'habitat et 5% des parasites sur l'animal.

cf p.39 - je traite l'habitat

Spray
et diffuseur



TRAITEMENT DE L'HABITAT

Contre la présence de parasites dans l'habitat.

95% des parasites sont éparpillés dans les lieux de vie. En prévention ou pour agir contre une infestation, il est indispensable de traiter votre habitat et d'utiliser des solutions insecticides aux actifs d'origine végétale, **en parallèle du traitement de l'animal.**

Gamme hygiène et soins

Elle répond à une **attente de propreté/soin, complémentaire de la lutte contre les parasites.** Plus un animal est propre et bien entretenu tout au long de sa vie, moins **il va attirer les parasites.**

cf p.32 - soins réguliers et hygiène

Shampooing
et lotions

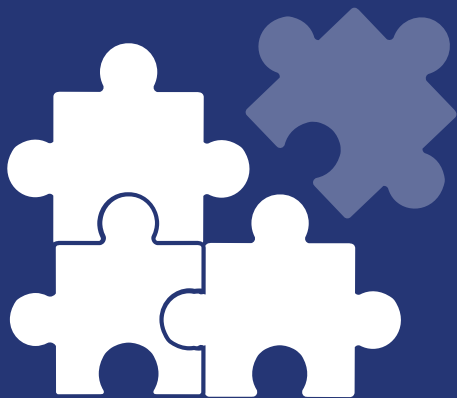
Lotions



HYGIÈNE DU CORPS DE L'ANIMAL

Pour la tête et le corps. Nos lotions permettent d'assurer une hygiène complète de votre animal, des zones sensibles de la tête jusqu'au pelage. Les lotions **yeux, oreilles et dentaire** participent à l'entretien des zones délicates et au confort quotidien, tandis que les lotions **anti-démangeaisons et anti-odeur** ainsi que le **shampooing doux** contribuent à maintenir une peau saine, un pelage propre et un animal agréable à vivre au quotidien.

.6 CONCLUSION



Récapitulatif des bonnes pratiques



IDENTIFICATION PRÉCOCE

Reconnaître **les signes précoces d'infestation parasitaire** est crucial pour une intervention rapide et efficace.



PRÉVENTION RÉGULIÈRE

Adopter une approche **proactive de la prévention**, incluant des soins réguliers, l'utilisation **des produits anti-parasitaires préventifs**



OPTIONS DE TRAITEMENT GLOBAL

En cas d'infestation, **des options diverses de traitement** telles que **les shampoings, les lotions, les colliers et les médicaments oraux**, sont disponibles pour répondre à une approche globale de soin.

[Voir produit](#)



SUIVI ATTENTIF

Un suivi attentif du traitement et la mise en place de mesures préventives sont essentiels pour assurer **la santé continue de l'animal.**



ROUTINE DE SOINS

Établissez une routine régulière de soins comprenant **le brossage, les bains, l'utilisation de produits antiparasitaires et l'inspection visuelle.**



CONSULTATIONS VÉTÉRINAIRES RÉGULIÈRES

Planifiez **des visites régulières** chez **le vétérinaire** pour des examens de routine et des conseils sur la santé globale de l'animal, y compris **la prévention des parasites.**



Quelles solutions choisir ?

COLLIERS			PIPETTES		
Préventif Curatif	3 mois	Action longue durée	Préventif Curatif	1 mois	Facile à appliquer
À attacher autour du cou de l'animal			À appliquer directement sur l'animal		

SHAMPOOINGS			LOTIONS		
Curatif	1 mois	Agit Tout de suite	Préventif Curatif	1 mois	Imprègne facilement le pelage
À appliquer sur l'ensemble du pelage de l'animal			À pulvériser sur le pelage de l'animal		

COMPRIMÉS			HABITAT SPRAY/FOGGER		
Curatif	1 mois	Traitement interne	Curatif	1 à 4 mois	Élimine parasites et œufs
À faire avaler à l'animal			Traitement de l'habitat uniquement		



**TOUS LES PRODUITS DE NOTRE
GAMME PREVENTION & SOIN**





**Lapsa vous accompagne aussi pour l'alimentation de votre animal
pour prendre soin de sa santé au quotidien en fonction de ses besoins**

www.lapsa-lab.fr



Rejoignez-nous !

*Pour plus d'informations • 0 805 691 313 (appel gratuit)
Du lundi au samedi de 9h à 13h et de 14h à 18h •
info-contact@lapsa-lab.fr*