

GUIDE DE 1^{ER} SECOURS

Chien et chat



PRENDRE SOIN DE LUI, DÈS LES 1^{ERS} INSTANTS

LAPSA®, N°1 de l'alimentation animale en pharmacie est heureux de vous offrir ce guide qui vous donne les premiers conseils en cas d'urgence ou de situation critique.

PRENDRE SOIN DE LUI, POUR LA VIE...

Il va vous aider à garder la tranquillité d'esprit nécessaire pour prendre les bonnes décisions et accomplir les bons gestes. Gardez-le toujours à proximité de votre loulou, à la maison, en voyage ou bien en promenade.



SOMMAIRE

ACCIDENTS EXTÉRIEURS

INDIGESTION _____ P.8

- Objet avalé
- Intoxication

PIQÛRE _____ P.10

- Par une tique
- Par des insectes

INTRUS DANS L'ŒIL _____ P.11

- Corps étranger
- Liquide corrosif

DÉMARCHE ANORMALE _____ P.12

- Boiterie soudaine
- Écharde

PLAIE _____ P.13

- Coupure, entaille

INCIDENT _____ P.14

- Coup de chaud
- Électrocution
- Noyade
- Brûlure

ACCIDENT _____ P.16

- Coup ou choc
- Luxation

ÉPISODES SYMPTOMATIQUES

VOMISSEMENT _____ P.18

TROUBLE DIGESTIF _____ P.20

- Diarrhée
- Perte d'appétit

PARASITES _____ P.21

- Vers dans les selles

DOULEUR _____ P.22

- Torsion d'estomac

FIÈVRE _____ P.23

- Température élevée

COMPORTEMENT _____ P.24

- Agressivité
- Hurlements
- Les chaleurs

PERTE DE CONNAISSANCE _____ P.26

- Crise d'épilepsie
- Évanouissement

RECAP' DES SOINS D'URGENCE _____ P.28

LAPSA _____ P.30

TROUSSE

Une bonne trousse de soin et de secours pour votre animal contient :



Des pansements



Des bandages



Un garrot



Du sérum physiologique pour ses yeux



Des compresses



Une brosse et une étrille



Un shampooing antiseptique



De l'éosine ou de la Bétadine



Son thermomètre



Une solution auriculaire



Un tire-tique



ACCIDENTS EXTÉRIEURS



Légende : quel est le degré d'urgence vétérinaire ?



Pas obligatoire de consulter



Fortement conseillé de consulter



Impératif de consulter

INDIGESTION

OBJET AVALÉ



C'est une situation fréquente chez les jeunes chiens qui adorent mâcher tout ce qu'ils trouvent.

Si l'objet est important en dimension par rapport à sa taille, les risques d'occlusion intestinale sont sévères.

Consulter son vétérinaire.



Si l'objet est petit :

- 1 Appeler son vétérinaire.
- 2 Vérifier si l'objet ou le fil n'est pas réapparu dans les jours suivants dans les selles ou un vomir.

Attention : Si l'animal tousse sans arrêt, l'objet est peut-être vers les poumons.



LA MANOEUVRE DE HEIMLICH SUR LES CHIENS

Comment permettre au chien de se libérer d'un objet avalé ?

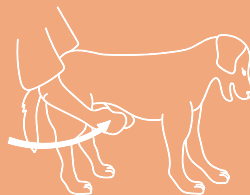
- 1 Lever ses pattes.



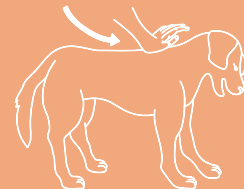
- 2 Ouvrir sa mâchoire et vérifier s'il y a un objet coincé.



- 3 Compresser calmement son abdomen.



- 4 Tapoter légèrement entre ses épaules.



INTOXICATION



Un chat ou un chien souffrant d'une intoxication doit être conduit au plus vite en consultation.



**NE PAS CHERCHER
À LE FAIRE VOMIR**

**NE PAS LUI DONNER
DU LAIT**

Si vous connaissez la cause, vous pouvez en rapporter un morceau ou bien l'emballage du produit à son vétérinaire.

PRODUITS TOXIQUES

Voici quelques exemples :



Chocolat



Avocat



Fruits à noyaux



Lait



Alcool



Café



PIQÛRE

PAR UNE TIQUE



Souvent sans conséquence, les risques de maladie sont quand même présents.

- 1 Retirer la tique avec un tire-tique.

Attention : Ne pas tirer mais tourner pour bien sortir la tête. Vérifier que la tête est bien sortie.



- 2 Désinfecter la plaie.

- 3 Surveiller votre animal pendant 48 à 72 heures.

En cas de chute d'activité, de manque d'appétit, de muqueuses rouges ou de température supérieure à 39°C, consulter son vétérinaire.

PAR DES INSECTES



Appeler ou consulter son vétérinaire par prudence.

- 1 Vérifier si le dard est présent, si c'est le cas le retirer.
- 2 Désinfecter la zone.

- 3 Soulager l'animal avec une poche de glace et réduire le processus inflammatoire.



INTRUS DANS L'ŒIL

CORPS ÉTRANGER



La cornée peut-être endommagée, consulter son vétérinaire.

- 1 L'empêcher de se gratter les yeux.
- 2 Tenter d'identifier le corps étranger.
- 3 Puis le retirer.

Attention : Ne jamais appliquer de collyre sans l'avis de son vétérinaire.



LIQUIDE CORROSIF



- 1 Nettoyer l'œil abondamment avec de l'eau tiède et un essuie tout.
- 2 Laisser une compresse humidifiée sur l'œil.

Consulter son vétérinaire si l'animal montre encore des signes apparents de gêne ou de douleur.



DÉMARCHE ANORMALE

BOITERIE SOUDAINE



Ce n'est pas une urgence mais consulter rapidement permettra de réduire les éventuelles complications.

Inspecter ses pattes pour voir s'il n'y a pas un corps étranger de planté.

OUI

Le retirer, désinfecter et surveiller.

Observer si cette boiterie apparaît après l'activité ou après le lever de son panier.

NON

Consulter son vétérinaire.

ÉCHARDE



C'est un risque à moyen terme très important pour ses coussinets.

- 1 Retirer avec une pince.
- 2 S'assurer que toutes les parties sont bien retirées.
- 3 Désinfecter.

Attention : En cas de doute, consulter son vétérinaire.

PLAIE

COUPURE, ENTAILLE

LA PLAIE EST PETITE



- 1 Nettoyer avec du sérum physiologique ou de l'eau et du savon.
- 2 Désinfecter.
- 3 Appliquer un pansement et le changer souvent.



Plus de 2 cm de long et 0.5 de profondeur



LA PLAIE EST IMPORTANTE

- 1 Désinfecter la plaie.
- 2 La protéger par un pansement.
- 3 Prendre rendez-vous chez le vétérinaire.

LA PLAIE SAIGNE ABONDAMMENT



Prendre un rendez-vous d'urgence avec son vétérinaire.

Plaie sur une patte ou la queue



Plaie sur le reste du corps



Placer un garrot au-dessus de la plaie.



Compresser la plaie avec un pansement ou linge propre.

INCIDENT

COUP DE CHAUD



Coup de soleil, coup de chaud (à l'extérieur, voiture, foyer...)

CONSCIENT

- 1 Le calmer.
- 2 Le placer dans un endroit le plus frais possible (à température positive).
- 3 Hydrater sa tête avec de l'eau fraîche.

INCONSCIENT

- 1 Hydrater sa tête avec de l'eau fraîche.

Transporter l'animal chez le vétérinaire ou alors attendre sa venue en fonction de ses instructions.

Attention : Ne pas chercher à lui donner à boire dans l'heure qui suit, le risque de faire passer de l'eau dans les poumons est important.

ÉLECTROCUTION



Il est conseillé de ne pas toucher l'animal avant que le courant soit coupé.

Contactez au plus vite son vétérinaire.

En cas d'évanouissement, suivre les conseils page 26 et s'il est conscient, rendez-vous page 16.

S'il y a brûlure, suivre les conseils page de droite.

NOYADE



Prendre un rendez-vous d'urgence avec un vétérinaire.

- 1 Suspendre votre animal par les pattes arrières.
- 2 Puis le coucher sur le côté en tenant les pattes arrière bien surélevées.
- 3 Dégager la langue et les voies respiratoires.
- 4 Appuyer de façon saccadée et sans geste brusque sur sa paroi thoracique (tête de l'animal vers le bas).



Si la surface est supérieure à une pièce de 2€, consulter son vétérinaire.

BRÛLURE



Plaque chauffante, barbecue, feu...

- 1 Refroidir la brûlure avec de l'eau, pas de la glace.
- 2 Laisser la partie atteinte sèche et propre.
- 3 Tenter de protéger la zone en appliquant une compresse sur la plaie.



ACCIDENT

COUP OU CHOC



Accident de voiture, chute d'une hauteur de plus de 5m...

CONSCIENT

- 1 Le garder couché au calme.
- 2 Le tranquilliser.
- 3 Ne pas lui donner à manger ou à boire.

INCONSCIENT

- 1 Le garder couché au calme.

Transporter l'animal chez le vétérinaire ou alors attendre sa venue en fonction de ses instructions.

Attention : Le transporter avec prudence.
Prendre soin de bien le caler dans la voiture grâce à des coussins.

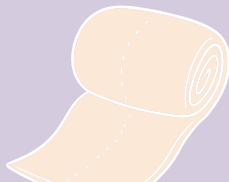
LUXATION



Souvent l'animal ne pose plus la patte atteinte.

- 1 Calmer votre animal et éviter la présence de congénères.
- 2 Prendre rendez-vous avec son vétérinaire dès que possible.

Toujours très douloureux,
ne pas tenter de le remettre vous-même.



ÉPISODES SYMPTOMATIQUES



Légende : quel est le degré d'urgence vétérinaire ?



Pas obligatoire de consulter



Fortement conseillé de consulter



Impératif de consulter

VOMISSEMENT

Il peut s'agir d'un problème sérieux : ne jamais laisser cette situation perdurer plus de 3 jours sans consulter.

10 MIN APRÈS LE REPAS

L'animal peut être glouton, il faut réduire la cadence de sa prise de nourriture :

- 1 Fractionner ses repas.
- 2 Surélever sa gamelle pour ralentir sa consommation.



Vomissement de croquettes entières ou en morceaux bien identifiables.



Vomissement de croquettes entières ou cassées mais gonflées.

1H APRÈS LE REPAS

L'animal peut avoir un problème gastrique :

- 1 Consulter son vétérinaire.
- 2 Stopper son alimentation selon les instructions du vétérinaire.

Vomissement de croquettes digérées avec ou sans bile.



2-3H APRÈS LE REPAS

Il peut s'agir d'un problème infectieux :

- 1 Vérifier que sa température n'est pas supérieure à 39°C.
- 2 Demander conseil à son vétérinaire.

EN DEHORS DES REPAS

Vomissement de bile, cela signifie que son foie fonctionne bien :

- 1 Surveiller son état.
- 2 Si nécessaire, consulter son vétérinaire.

Il s'est peut-être purgé, c'est fréquent chez les chats qui vomissent leurs poils.



TROUBLE DIGESTIF

DIARRHÉE



C'est toujours sérieux car c'est une perte d'eau.

- 1 Stopper l'alimentation en attendant les indications de son vétérinaire.

➔ **Attention :** toujours laisser à disposition de l'eau fraîche en quantité : l'animal perd beaucoup d'eau durant ces épisodes de diarrhée.

- 2 Prendre la température :

SANS TEMPÉRATURE

Lui donner du charbon actif mélangé avec de l'eau.



Demander conseil pour les quantités.

SUPÉRIEURE À 39°C

Il se peut qu'il y ait une origine infectieuse (virale ou bactérienne).

OU

INFÉRIEURE À 38°C

Il y a risque d'occlusion partielle du tube digestif.



Consulter son vétérinaire.

PERTE D'APPÉTIT



Demander conseil à son vétérinaire.

S'il montre des signes de faim, lui proposer un autre aliment.

PARASITES



VERS DANS LES SELLES



Rien d'alarmant mais il faut vermifuger tout le monde.

- 1 Demander à son vétérinaire ou votre pharmacien des produits appropriés pour les traiter.

➔ **Attention :** Surveiller de plus près quand c'est un chiot ou un chaton, chez qui ces parasites sont plus dangereux.

- 2 Vermifuger les animaux du foyer et les humains si besoin.



DOULEUR

TORSION D'ESTOMAC



Elle se traduit par ces symptômes : grosse douleur, anxiété, salivation... C'est une urgence vitale.

- 1 Prendre immédiatement contact avec son vétérinaire.
- 2 Essayer de le soulager en le couchant sur le flanc droit et en soulevant ses pattes arrière presque jusqu'à la verticale.
- 3 En maintenant sa face droite sur le sol, reposer ses pattes et frotter, à plusieurs reprises, la base de ses côtes du nombril vers l'épaule gauche.



POUR L'ÉVITER :

- 1 Chez les chiens à risques (grandes tailles...), fractionner les repas en 3 fois.
- 2 Éviter de le nourrir si vous êtes absent ou endormi dans les 3h qui suivent le repas.
- 3 Ne jamais laisser jouer vos chiens (même jeunes) avec des morceaux de bois ou des cailloux.

FIÈVRE

TEMPÉRATURE ÉLEVÉE



La température normale des chiens et chats est de 38.5°C.

- 1 Chercher à le refroidir en l'imprégnant d'eau tiède (23-24°C).
- 2 Séchez-le avec une serviette après une dizaine de minutes.

Si vous avez un doute ou si la fièvre persiste, consulter son vétérinaire.

Attention : Ne pas lui administrer de l'anti-fièvre pour humain.



COMPORTEMENT



AGRESSIVITÉ



Si c'est un comportement anormal chez votre animal, il s'agit certainement de l'expression d'une douleur aiguë.

Observer durant la journée, son attitude, ses postures (en particulier de tête pour identifier un éventuel problème)

➔ Si vous avez un doute, le transporter chez son vétérinaire.

HURLEMENTS



C'est probablement un problème de douleur : votre animal peut souffrir d'une inflammation des racines ou terminaisons nerveuses.

Une visite chez son vétérinaire s'impose pour le soulager et traiter la cause.



LES CHALEURS



L'écoulement vulvaire marron est courant chez les Femelles pendant les chaleurs et avant une mise-bas.

- 1 Prendre la température.
- 2 Vérifier si la femelle boit et urine beaucoup.
- 3 Consulter son vétérinaire, c'est peut-être une infection de l'utérus qui est toujours sérieuse.

L'APPARITION DES 1^{ÈRES} CHALEURS

Pour les chiennes : entre 6 et 15 mois

Pour les chattes : à partir de 6 mois



LA DURÉE DES CHALEURS

Pour les chiennes : 10 à 20 jours

Pour les chattes : 21 jours

PERTE DE CONNAISSANCE

CRISE D'ÉPILEPSIE



Apparition soudaine de convulsions, votre animal se raidit, tombe et rejette sa tête en arrière. De plus, il peut aboyer, vomir, gémir, respirer difficilement...

- 1 Dégager ses voies respiratoires en tentant de bloquer un morceau de bois ou de plastique entre ses dents.

➔ **Attention aux morsures.**

- 2 Essayer de le calmer : le caresser, réduire le bruit et la lumière.

- 3 Le protéger pour éviter qu'il ne se blesse.

➔ **Attention :** Si la crise perdure au-delà de 10 minutes, consulter en urgence.

Si la crise cesse rapidement, prendre rendez-vous avec son vétérinaire pour une consultation dans les jours qui suivent.

SAVOIR DÉCELER LES SIGNES :

Il erre, se lèche en permanence les babines, salive beaucoup, il urine ou bien vomit... Il pleure ou aboie, demande de l'attention ou bien vous fuit...

ÉVANOUISSEMENT



➔ S'il ne respire plus
Faire un massage
cardiaque.

Un évanouissement n'est jamais bénin.

- 1 Respecter une zone de calme, sans lumière ni bruit.
- 2 S'assurer qu'il respire.

3

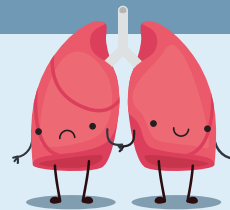


3

Placer le dos de votre main légèrement humecté devant sa truffe pour sentir s'il respire.

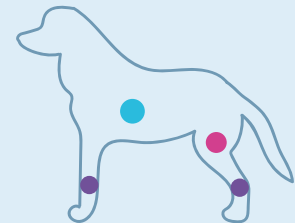
Appliquer votre oreille sur sa cage thoracique pour vérifier que le cœur bat.

- 4 Le transporter avec précaution chez son vétérinaire.



OÙ PRENDRE LE POULS ?

- Intérieur de la cuisse
- Coude gauche
- Poignet et cheville



RECAP' DES SOINS D'URGENCE



HÉMORRAGIE

Stoppez l'hémorragie avec des compresses stériles.



FRACTURES

Ne touchez pas, laissez votre chien se positionner comme bon lui semble.



ACCIDENT DE LA ROUTE

Placez votre chien sur le flanc droit, vérifiez que ses voies respiratoires ne sont pas encombrées.



RESPIRATION

Si vous comptez plus de 40 respirations par minutes, rassurez-le.
Si vous en comptez moins de 15, consulter immédiatement.



ÉTOUFFEMENT

Si votre animal tousse, laissez le faire jusqu'à ce que l'objet sorte.



DIARRHÉE

Gardez votre animal au chaud, donnez-lui de l'eau mais pas de nourriture. Consulter un vétérinaire rapidement.



PIQÛRES D'INSECTES

En cas de piqûre gardez votre animal au frais, et retirez le dard.



BRÛLURES

Soulagez-le en faisant couler de l'eau fraîche sur la brûlure pendant une dizaine de minutes.



INTOXICATION

Ne faites pas vomir votre animal vous-même. Si possible apporter l'emballage du produit à votre vétérinaire.



BLESSURES OCULAIRES

Rincez l'œil avec du sérum physiologique et empêchez votre animal de se gratter l'œil.



COUP DE CHALEUR

Refroidissez votre animal en l'hydratant avec de l'eau fraîche.



ÉLECTROCUTION

Ne pas toucher l'animal, et couper toute source de courant.

Pour sa santé, pour la vie



ALIMENTATION ET SOIN

Gamme complète pour chiens et chats pour prendre soin d'eux à toutes les étapes de leur vie.



4.8/5

+ de 21.000 avis clients



Comment commander ?

Livraison gratuite⁽¹⁾ en 24/72h



sur notre site
www.lapsa-lab.fr



auprès de votre
pharmacien



en contactant le service client
au 0 805 691 313 (appel gratuit)

En pharmacie
ou à domicile

⁽¹⁾à domicile, si commande inférieure à 49€ ou en pharmacie inférieure à 20€, Frais de port de 4,90€

⁽²⁾Fabriqués en France : uniquement nos croquettes, nos antiparasitaires et nos produits d'hygiène & soin (hors sticks dentaires)

Pour sa santé, pour la vie

www.lapsa-lab.fr



Rejoignez-nous !

Pour plus d'informations • 0 805 691 313 (appel gratuit)
Du lundi au samedi de 9h à 13h et de 14h à 18h •
info-contact@lapsa-lab.fr

